



Hydrographie communautaire



Les communautés prennent les devants

Programme d'hydrographie communautaire
Service hydrographique du Canada (SHC)

» 2024



Pêches et Océans
Canada

Fisheries and Oceans
Canada

Canada 

De gauche à droite. Première rangée : Angus Green, Waylon Green, Mathieu Rondeau, Jérémie Lemarchand. Deuxième rangée : Joel McDonald, Mik Atkey, Yan Bilodeau, Brian Johnson, Matthew Roszmann, Karl Wilson.



Crédits page de couverture : Toutes les photos proviennent de l'équipe d'hydrographie communautaire, à l'exception de celle du bas et de celle du milieu à droite, qui sont issues d'Adobe Stock.

Légende : Haut de page: Ulukhaktok, T.N.-O.; Centre gauche : Waylon Green, Brent Falkins et Angus Green; Centre : Jérémie Lemarchand.

Courrier électronique : DFO.Publications.MPO@DFO-MPO.GC.CA
DFO.Library-Bibliotheque.MPO@dfo-mpo.gc.ca

© Sa Majesté le Roi aux Droits du Canada, représenté par la Ministre du Département de Pêches et Océans Canada, 2025.

Cat. No. : **Fs1-96F-PDF**
ISSN : **2819-2540**

Ce rapport fournit des informations sur le Programme d'hydrographie communautaire, une initiative quinquennale (2022-2027) financée par le gouvernement du Canada dans le cadre du programme Plan de protection des océans. Bien que ce rapport soit de nature scientifique ou technique, il n'a pas fait l'objet d'une revue scientifique par les pairs.



Table des matières

Préambule	2
Durabilité hydrographique : Enregistreurs de données bathymétriques en action (2024-2025)	3
Cadre de contribution des sciences des écosystèmes et des océans du MPO	4
Traitement des données à portée de main: Des outils adaptés à chaque communauté	5
Hydrographie communautaire en lumière : Bilan de la Conférence hydrographique canadienne 2024	6
Conseil de la Première Nation des Innus Essipit prend les devants : Vers une collecte de données bathymétriques	7
Naviguer en eaux troubles : Levé bathymétrique à Rivière-du-Loup	8
Sanikiluaq révèle quelques secrets sur ses fonds marins : Le rôle des polynies	9
Levés communautaires dans la Zone de protection marine d'Anguniaqvia Niqiqyuam (ZPMAN)	10
Atelier d'hydrographie communautaire	11
Ka:yu:'k't'h' / Che:k'tles7et'h (Kyuquot et Checleseth)	12
Conclusion	13
Remerciements	14

Préambule

Au nom du Programme d'hydrographie communautaire, le Service hydrographique du Canada (SHC) est fier de présenter la plus récente édition des faits saillants du programme. Le Programme d'hydrographie communautaire est une initiative quinquennale (2022-2027) de Pêches et Océans Canada (MPO), faisant partie du Plan de protection des océans, qui vise à donner aux communautés côtières les moyens d'acquérir et d'utiliser des données bathymétriques.

Cette année a été remplie de réussites. De nouvelles communautés se sont jointes au Programme et ont appris à collecter des données bathymétriques. Nous avons travaillé avec les communautés de la Région désignée des Inuvialuit (RDI) pour augmenter la couverture bathymétrique autour de la Zone de protection marine d'Anguniaqvia niqiqyuam (ZPMAN). Ce succès nous a permis de reproduire l'expérience à Sanikiluaq, où nous avons recueilli des données bathymétriques haute résolution.

Ces données ont fourni des informations détaillées et précises sur le fond marin, essentielles pour une navigation sécuritaire au sein de la communauté. Conformément aux principes PCAP (Propriété, Contrôle, Accès et Possession), ces données seront incluses dans les publications nautiques officielles pour améliorer la sécurité en mer dans les eaux canadiennes.

Un des principaux accomplissements de cette année, réside dans les efforts consacrés au traitement des données. L'équipe a soutenu les communautés dans le traitement de leurs propres données et a mis les outils développés à disposition sur GitHub, une plateforme à code source ouvert. De plus, nous avons organisé le premier atelier d'hydrographie communautaire pour partager les réussites entre les communautés et les parties prenantes.

Il y a beaucoup plus! Je vous invite à explorer la publication pour découvrir tous les détails. Veuillez la partager largement pour aider à soutenir les efforts d'hydrographie communautaire à travers le Canada.

Michel Breton, Gestionnaire
Programme d'hydrographie communautaire

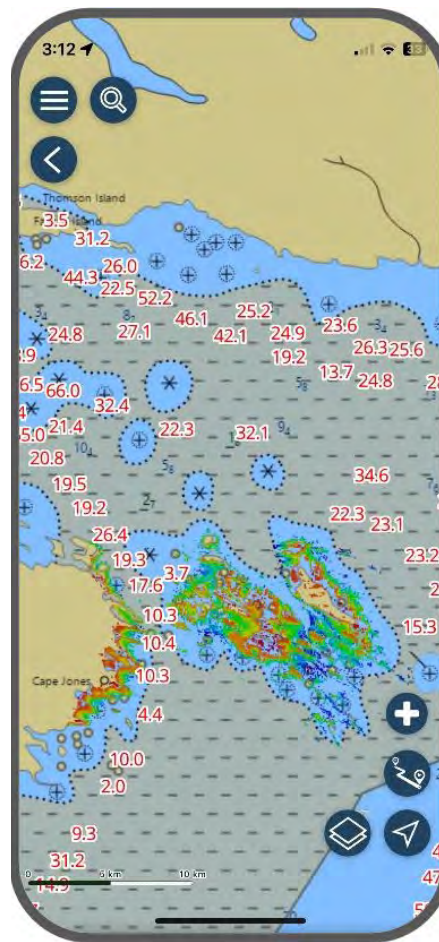


Durabilité hydrographique : Enregistreurs de données bathymétriques en action (2024-2025)

Développer et renforcer les compétences et connaissances hydrographiques dans les communautés est un aspect essentiel du Programme. Pour continuer à accroître la capacité de collecte de données bathymétriques, le Programme d'hydrographie communautaire met à profit des outils simples et peu coûteux, connus sous le nom d'enregistreurs de données bathymétriques. Ces dispositifs conviviaux sont parfaits pour les débutants en hydrographie. Une fois installés, ces dispositifs, petits mais efficaces, enregistrent les données de position, profondeur et temps à partir du récepteur GPS et du sondeur (sonar) du navire sans aucune action supplémentaire requise, même lorsque le navire est en mouvement.

En 2024, l'équipe a soutenu 12 communautés supplémentaires avec l'installation, l'acquisition et le traitement des données, portant le total à 21 communautés équipées pour la collecte de données bathymétriques.

Carte communautaire, Rankin Inlet, Nt, affichée dans le portail CASM (Connaissance améliorée de la situation maritime) pour téléphone intelligent.



“Cette carte que vous avez créée est géniale! Merci de la partager. Elle nous donnera certainement plus de confiance lors de nos déplacements dans les eaux non cartographiées. L'utiliser en combinaison avec les traces que nous avons sur nos cartes nous donnera une meilleure idée de l'endroit où se trouvent les eaux sécuritaires. L'application mobile est particulièrement pratique à emporter sur les bateaux avec nous.”

Lane Weislein
Capitaine - Station d'intervention maritime en Arctique de Rankin Inlet
Garde côtière canadienne (GCC)
Région arctique

Cadre de contribution des sciences des écosystèmes et des océans du MPO

Grâce au cadre de contribution des sciences des écosystèmes et des océans de Pêches et Océans Canada (MPO), le Programme d'hydrographie communautaire a financé trois nouveaux projets en 2024. Deux ont fourni des fonds et des ressources directement aux communautés pour les soutenir dans la collecte et l'utilisation des données bathymétriques; le troisième permettra aux communautés de visualiser leurs données sur l'application de connaissances autochtones, la plateforme SIKU.

Projets	Échéancier	Montant du financement
Données hydrographiques communautaires pour les communautés autochtones grâce à l'accès aux données, à la visualisation et à la mobilisation avec SIKU : Le réseau social des connaissances autochtones Bénéficiaire : <i>Société des Eiders de l'Arctique / SIKU</i>	2024-2026	\$100,000
Cartographie bathymétrique communautaire : Région marine d'Inukjuak Bénéficiaire : <i>Village nordique d'Inukjuak</i>	2024-2026	\$100,000
Acquisition de données bathymétriques communautaires dans la région marine d'Eeyou Istchee Bénéficiaire : <i>Corporation Niskamoon</i>	2024-2026	\$100,000



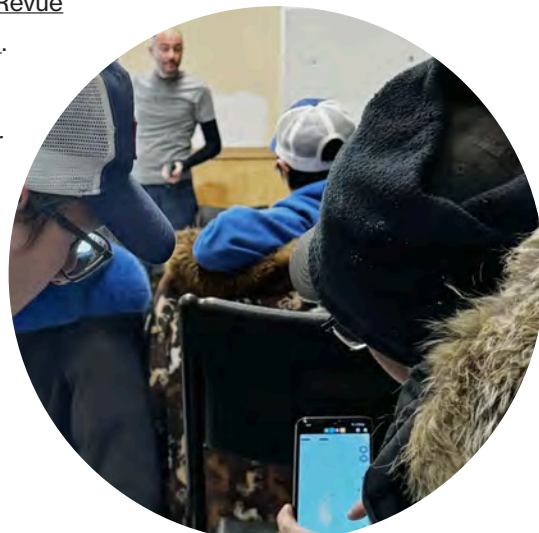
Crédit photo : Jef / Adobe Stock.

Traitement des données à portée de main : Des outils adaptés à chaque communauté

La première version de notre outil de traitement a été présentée dans le [précédent rapport sur les faits marquants](#). Cet outil automatise la réduction des niveaux d'eau, une étape cruciale pour rendre les données bathymétriques utilisables en les alignant sur la même référence verticale : la marée normale la plus basse. Le principe et la méthodologie ont été détaillés dans un article publié dans l'édition de mai 2024 de la [Revue hydrographique internationale](#) ([disponible en anglais seulement](#)).

Cette année, nous avons développé une deuxième version de l'outil de traitement et l'avons rendu disponible publiquement sur GitHub. Tout développeur travaillant avec des communautés et souhaitant traiter ses propres données peut désormais télécharger cet outil en suivant [le lien suivant](#).

La nouvelle version prend en charge le développement collaboratif du code et plusieurs formats de données, y compris le format de données utilisé par le Centre de données bathymétriques numériques de l'Organisation hydrographique internationale (OHI). La réduction des niveaux d'eau est basée sur les prédictions et les observations automatiquement extraites du service Web du Système intégré de niveaux d'eau du SHC.



Deux participants à la journée portes ouvertes d'Ulukhaktok, T.N.-O., regardant l'application SIKU. Crédit : Krystal Woodard

Hydrographie communautaire en lumière : Bilan de la Conférence hydrographique canadienne 2024

À la fin mai, l'équipe du Programme d'hydrographie communautaire a participé à la Conférence hydrographique canadienne à Saint-Jean de Terre-Neuve.

L'événement a accueilli un panel de discussion sur l'hydrographie communautaire, animée par Laura Trethewey, auteure de *The Deepest Map*. Les panélistes comprenaient Barbara Dinning (Société du Conseil de Nanwakolas), Ian Church (Université du Nouveau-Brunswick), Joel Heath (Société des Eiders de l'Arctique), Rachel Malcove (Transports Canada), Tyrone Raddi (Comité des chasseurs et des trappeurs de Tuktoyaktuk), et Dustin Whalen (Ressources naturelles Canada).

La discussion a permis d'identifier les lacunes dans la couverture des données bathymétriques le long des côtes canadiennes et a souligné le potentiel de la collecte de données dirigée par les communautés pour contribuer aux mises à jour des produits de navigation du Service hydrographique du Canada (SHC). Avant le panel, les participants ont présenté des plateformes largement utilisées par les communautés pour partager et visualiser les données bathymétriques, y compris SIKU et le portail de Connaissance améliorée de la situation maritime (CASM) de Transports Canada.

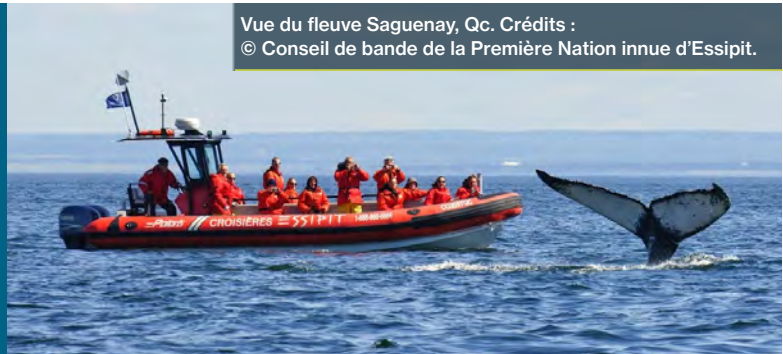


Membres du panel de gauche à droite, Ian Church, Barbara Dinning, Sean Galway, Laura Trethewey, Rachel Malcove, Dustin Whalen, Joel Heath, Michel Breton.

Conseil de la Première Nation des Innus Essipit prend les devants : Vers une collecte de données bathymétriques

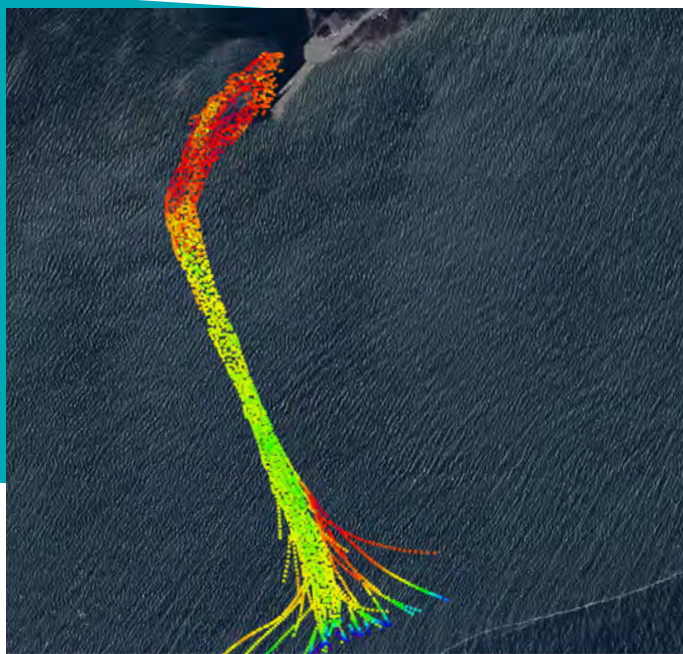
Au début du printemps 2024, un représentant de la Première Nation des Innus Essipit a contacté le Programme d'hydrographie communautaire avec deux objectifs :

- 1 Explorer de nouvelles technologies accessibles pour la collecte autonome de données bathymétriques
- 2 Déterminer si ces technologies pouvaient soutenir la prise de décision relativement à leur infrastructure maritime.



Ce sont des défis courants pour les petites communautés côtières qui dépendent de données de profondeur précises pour gérer les chenaux d'accès aux marinas. Les coûts croissants des levés et du dragage peuvent avoir un impact significatif sur les activités communautaires

Au début de juin 2024, la communauté Innue a installé un enregistreur de données bathymétriques sur leur bateau d'observation des baleines, l'Aventure 09. De juin à octobre, le bateau a effectué des sorties quotidiennes de la marina vers les bancs de baleines dans le fleuve Saint-Laurent. Tout au long de l'été, la communauté d'Essipit a recueilli plus de 500 000 mesures de profondeur, atteignant ainsi leur premier objectif. Cette réalisation importante a également montré à d'autres communautés que des technologies accessibles existent pour permettre la collecte autonome de données bathymétriques.



Données de profondeur cumulées recueillies en 2024 par les trajets de l'Aventure 09 dans le chenal d'accès à la marina.

Pour atteindre le deuxième objectif, l'équipe du Programme d'hydrographie communautaire a analysé les données du chenal d'accès à la marina. Les résultats ont montré que l'utilisation de systèmes de navigation récréatifs accessibles (par exemple : Lowrance, Simrad, Raymarine, Garmin, etc.) ne permet pas d'atteindre la précision nécessaire pour surveiller l'accumulation ou l'érosion de sédiments, que ce soit au-dessus ou en dessous de 50 cm.

Ces résultats encouragent à la communauté Innue d'Essipit de continuer à collecter des données bathymétriques et d'équiper l'Aventure 09 de capteurs de navigation plus précis. Des capteurs précis sont essentiels car les sédiments peuvent s'accumuler et affecter la profondeur de l'eau et la navigation dans les chenaux marins. Ce projet réussi mené par Essipit vise à développer une méthodologie accessible pour aider les gestionnaires de petites marinas à mieux servir leurs utilisateurs.

Naviguer en eaux troubles : Levé bathymétrique à Rivière-du-Loup

À la fin de mai 2024, à la demande du Yacht Club de Rivière-du-Loup, le Programme d'hydrographie communautaire a installé un enregistreur de données bathymétriques sur un bateau pneumatique à coque rigide pour recueillir les profondeurs à l'embouchure de la rivière à Rivière-du-Loup, où les changements de profondeur dus à l'envasement rendent la navigation difficile dans cette zone.

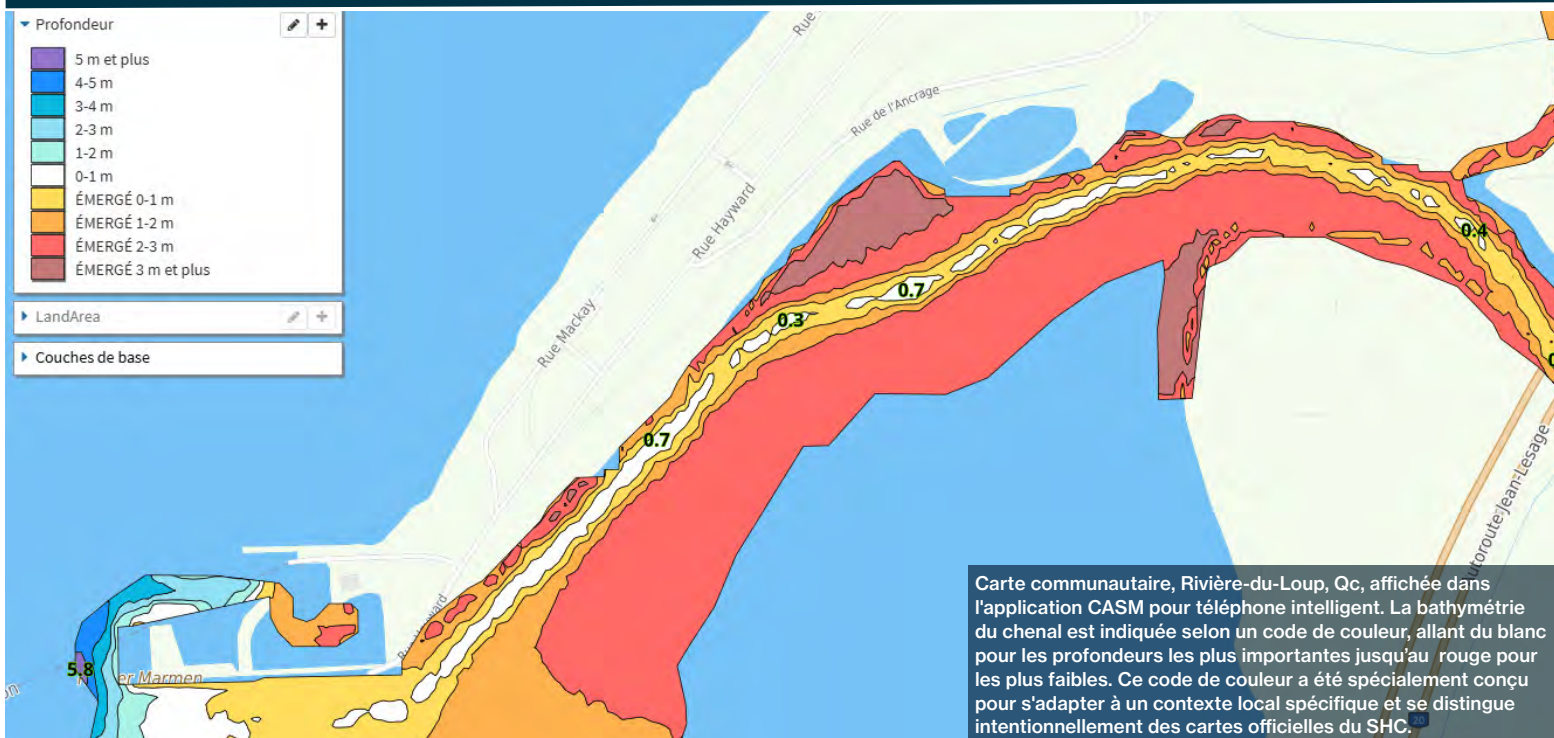
Denis Carrière, membre du Club Nautique de Rivière-du-Loup a collecté des données en utilisant un patron de lignes de sondage très dense, partant de l'embouchure de la rivière et s'étendant sur 1,4 mile dans le chenal. Cette approche détaillée était cruciale pour cartographier avec précision le chenal naturel étroit. En procédant ainsi, ils ont assuré une navigation sécuritaire et évité les dangers en dehors du canal.



Denis Carrière en plein relevé bathymétrique sur la Rivière-du-Loup. Crédit : Michel Sacco

“L'enregistreur agit comme une passerelle simple entre les réseaux NMEA 2000 et Wi-Fi. Le dispositif connecté au réseau NMEA 2000 à bord enregistre les coordonnées géographiques via le GPS et les profondeurs grâce au sondeur. Une fois la journée terminée, nous récupérons les données via un lien web sur un appareil mobile ou un ordinateur. C'est vraiment facile à utiliser.”

➤ Une carte communautaire est une carte créée par et pour une communauté spécifique afin de mieux comprendre la topographie des fonds marins dans une zone donnée. Elle est principalement construite à partir de données ouvertes par exemple en exploitant les données du portail de données bathymétriques non-navigonnelles (NONNA) dans les eaux canadiennes, et peut également incorporer des données recueillies par la communauté. Il est important de mentionner qu'une carte communautaire ne constitue pas un produit officiel de navigation et ne doit pas être utilisée comme tel.



Carte communautaire, Rivière-du-Loup, Qc, affichée dans l'application CASM pour téléphone intelligent. La bathymétrie du chenal est indiquée selon un code de couleur, allant du blanc pour les profondeurs les plus importantes jusqu'au rouge pour les plus faibles. Ce code de couleur a été spécialement conçu pour s'adapter à un contexte local spécifique et se distingue intentionnellement des cartes officielles du SHC.

Sanikiluaq révèle quelques secrets sur ses fonds marins : Le rôle des polynies

De fin juillet à mi-août 2024, l'équipe d'hydrographie communautaire a mené des levés côtiers par sonar multifaisceaux en collaboration avec la Société des Eiders de l'Arctique et l'Association des chasseurs et trappeurs de Sanikiluaq (SHTA) dans la zone marine protégée proposée de Qikiqtait (Îles Belcher), Nunavut. L'utilisation de la technologie multifaisceaux était cruciale pour délimiter avec précision une caractéristique océanographique intéressante, une polynie. Une polynie est une grande étendue d'eau libre entourée par la banquise qui reste ouverte tout l'hiver en raison de forts courants. La présence hivernale de ces polynies est essentielle au cycle de vie des populations de canards eider à duvet dans la baie d'Hudson, qui font partie intégrante de la culture et des traditions de la communauté Inuit locale.

Jérémy Lemarchand et Davidee Kudluarok – Îles Belcher, Nt 2024.



Les levés multifaisceaux collaboratifs ont permis de recueillir des données bathymétriques essentielles pour la mise à jour des produits de navigation officiels. Les nouvelles données acquises ont considérablement amélioré la sécurité de la navigation locale dans des zones auparavant non sondées. La bathymétrie dérivée par satellite (SDB) a complété les données multifaisceaux dans les faibles profondeurs (0-10 m). La SDB est inestimable pour les relevés de reconnaissance afin d'identifier les dangers et compléter les données multifaisceaux dans les zones peu profondes.

Cette collaboration a démontré l'efficacité des levés communautaires pour acquérir des données bathymétriques haute résolution dans les zones côtières de l'Arctique canadien. La communauté a été impliquée tout au long du processus, de la sélection des zones de relevé à la collecte des données et aux décisions de partage des données. Cette approche est conforme aux principes de Propriété, Contrôle, Accès et Possession (PCAP), qui sont parmi les fondements du Programme d'hydrographie communautaire.

Johnny Ippak – Îles Belcher, Nt 2024.



Fig 1: Image Sentinel-2 montrant une polynie formée dans le détroit d'Omarolluk durant l'hiver 2018.

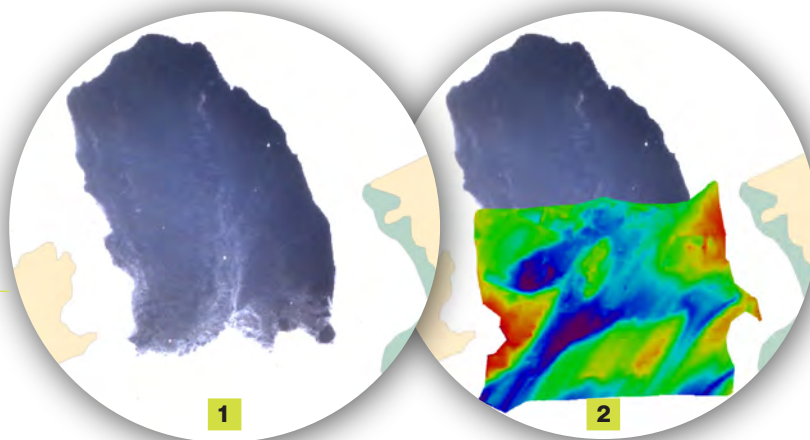


Fig 2: Relevé multifaisceaux de 2024 montrant un corridor plus profond dans le fond marin (en bleu foncé) où les courants favorisent la présence de polynies en hiver. Cette caractéristique géologique étroite impacte la dynamique des courants locaux, ce qui est une cause connue de la formation des polynies.

Levés communautaires dans la Zone de protection marine d'Anguniaqvia Niqiyuam (ZPMAN)

Présentation des résultats à la réunion du conseil d'administration des chasseurs et des trappeurs de Paulatuk, T.N.-O.



Journée portes ouvertes à Sachs Harbour, T.N.-O.



Du 9 au 12 mai 2024, nous nous sommes joint à l'équipe d'évaluation de l'écosystème marin de la mer de Beaufort du MPO pour une tournée communautaire en Arctique de l'Ouest, pendant laquelle les trois communautés de Sachs Harbour, Paulatuk et Ulukhaktok ont été visitées.

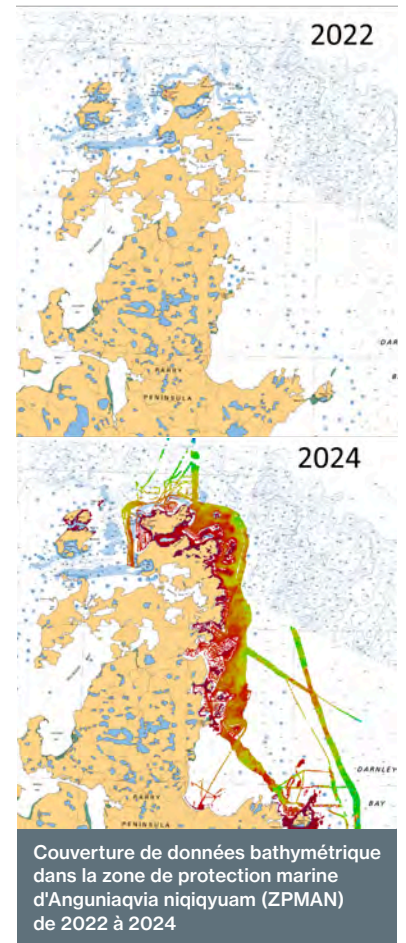
Nous avons adopté une approche de "portes ouvertes", invitant les membres de chaque communauté à venir s'informer sur le Programme d'hydrographie communautaire, à poser leurs questions et à discuter des activités futures potentielles dans leurs région.

À Paulatuk, la tournée a également été l'occasion de présenter les résultats actuels et de planifier les prochains levés communautaires y compris ceux utilisant la technologie multifaisceaux.

En amont du levé multifaisceaux, la bathymétrie dérivée par satellite (SDB) s'est avérée précieuse pour identifier de nombreux hauts-fonds avant le déploiement en mer. Cet outil est fréquemment utilisé dans le Programme pour fournir des informations cruciales dans des zones inexplorées.

Suite à l'acquisition des données SDB, les levés multifaisceaux ont été menés. Le premier levé a eu lieu du 16 au 21 août 2025, et le second du 2 au 12 septembre 2025. Les deux missions ont été dirigées par Angus Green et Waylon Green, représentants du Comité des chasseurs et des trappeurs de Paulatuk (PHTC), dont les contributions ont été fondamentales lors des levés précédents. Deux systèmes de levé portables (Norbit iWBMS) ont été déployés depuis le FV Frosti et sa vedette de recherche et sauvetage rapide.

En 2024, après trois ans de collecte de données, nous avons maintenant une compréhension quasi complète des fonds marins côtiers de la Zone de protection marine d'Anguniaqvia niqiyuam (ZPMAN), qui étaient auparavant inconnus. Les données bathymétriques collectées proviennent de plusieurs sources, y compris le sondeur multifaisceaux (MBES), le sondeur monofaisceau (SBES), les sonars de pêche des bateaux communautaires et la bathymétrie dérivée par satellite (SDB). Ensemble, ces données contribuent pour 35 % de la couverture bathymétrique de la Zone de protection marine d'Anguniaqvia niqiyuam



Atelier d'hydrographie communautaire

Le 9 décembre 2024, le premier atelier hybride sur l'hydrographie communautaire s'est tenu à Ottawa. Vingt-trois participants étaient présents en personne et huit ont participé en ligne à cet événement de trois heures. Les participants comprenaient des représentants des communautés côtières de tout le Canada, de la Garde côtière canadienne, de Ressources naturelles Canada, de Parcs Canada et du milieu universitaire.

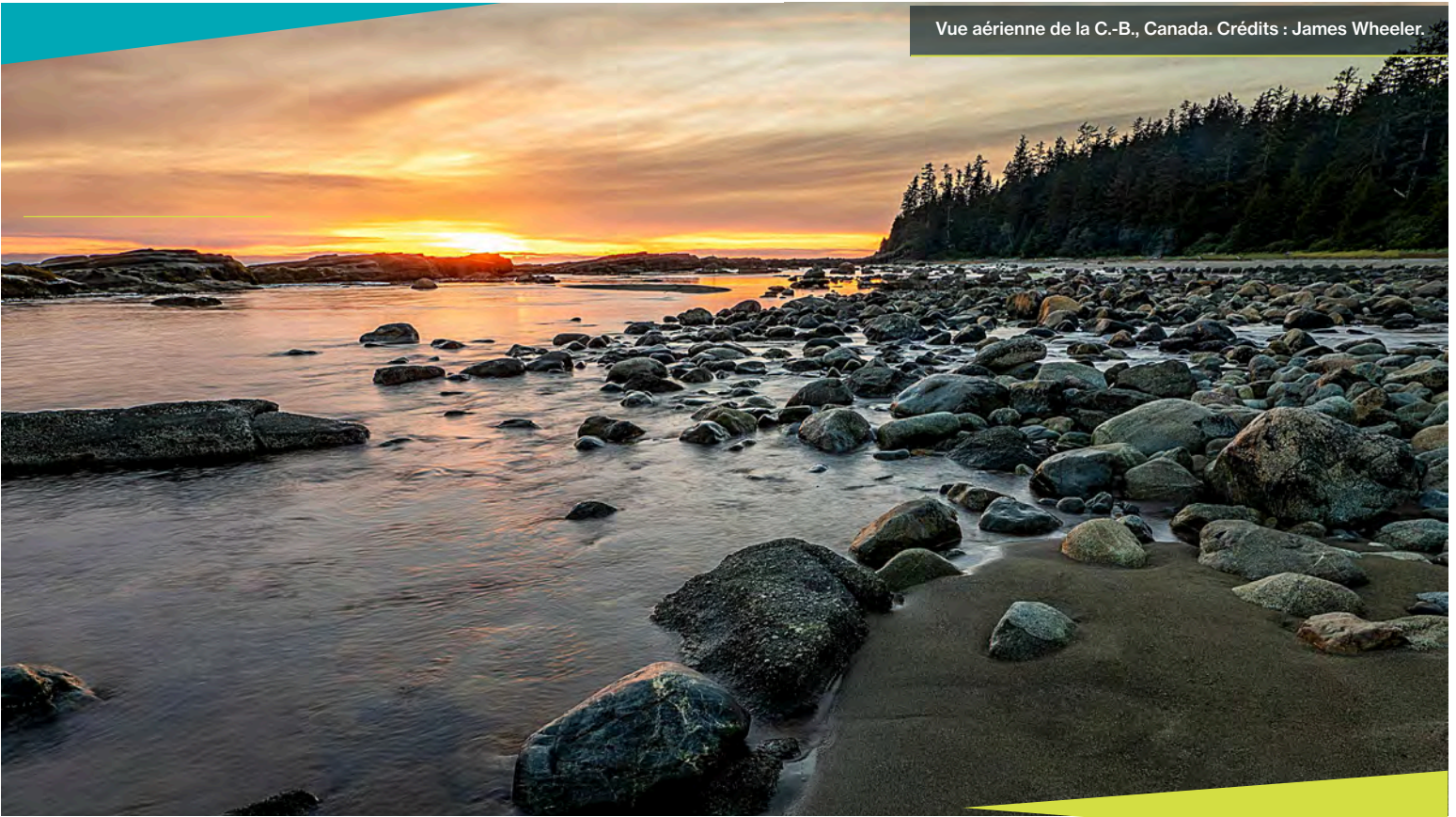
Cet atelier inaugural a réuni des membres de la communauté et des parties prenantes pour :

- 1 Identifier et aborder les principales leçons apprises avant la fin du Programme en 2027.
- 2 Établir une voie durable pour l'hydrographie communautaire au-delà de la fin du Programme.

Les principales conclusions ont mis en évidence la volonté des communautés de partager les données bathymétriques collectées, le rôle crucial et l'intérêt des unités auxiliaires de la Garde côtière canadienne dans la cartographie des fonds marins, l'importance d'impliquer les jeunes en tant que futurs leaders, et la nécessité de formations pertinentes pour les communautés.



De gauche à droite : Ciera Lee-Kooneeluisie (GCC), Erin Pigott (GCC), Dustin Whalen (RNCan), Brenda Panipakoocho (GCC), Gabriel Partington (TC), Becky Segal (AES), Michel Breton (SHC), Tianna Gordon-Ruben (Tuktoyaktuk Hamlet), Rachel Malcove (TC), Terry Noah (Kugluktuk), Kirk Regular (Marine Insite), Samuel Binette (UQAR), Mathieu Rondeau (SHC), Tyrone Raddi (Tuktoyaktuk Hamlet), Davie Krengnektak (THTC), Angus Green (PHTC), Billy Nicol (AES), Brian Burke (QC), Madeline Wood (GCC), Ian Church (UNB), Ruben Ruben (PHTC), Gabriel Montpetit-Allard (SHC), Absente de la photo Annie Biron (SHC).



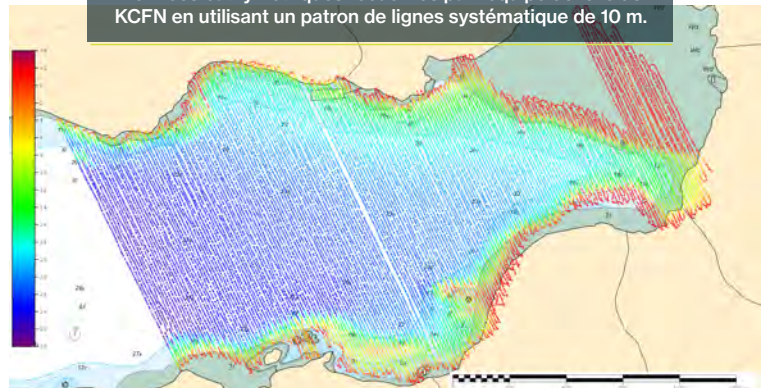
Ka:yu:'k't'h' / Che:k'tles7et'h (Kyuquot et Checleseth)

De la fin octobre 2024 à la mi-mars 2025, la Première Nation Ka:yu:'k't'h' / Che:k'tles7et'h (KCFN), également connue sous le nom de Kyuquot et Checleseth, a dirigé un projet de collecte de données bathymétriques dans l'anse Malksope, sur la côte ouest de l'île de Vancouver. Les objectifs principaux étaient d'améliorer la sécurité de la navigation et de soutenir les études locales sur les herbiers de zostères ainsi que sur l'impact des vagues sur les zones traditionnelles de récolte de mollusques.

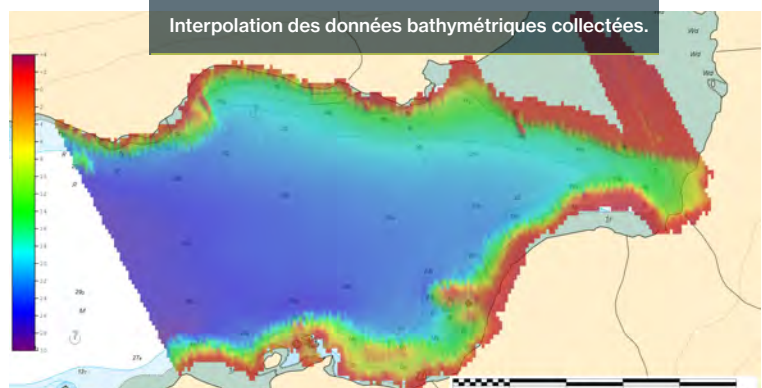
Utilisant un bateau communautaire équipé d'un système de navigation récréatif Lowrance, les représentants de la communauté ont défini leurs objectifs et démontré leur capacité à collecter des données de manière autonome. Le SHC a fourni un soutien technique et financier, y compris un contrat de service couvrant les salaires et les coûts d'opération du navire.

L'équipe de levé de KCFN a suivi un patron de lignes systématique et maintenu une vitesse inférieure à 15 nœuds pour garantir une collecte de données de haute qualité. Ils ont atteint leurs objectifs avec succès, recueillant des données bathymétriques précieuses. Ce projet souligne l'importance de soutenir l'autodétermination et l'autonomie des partenaires dans un processus de renforcement des capacités en évolution.

Données bathymétriques recueillies par l'équipe de levé de KCFN en utilisant un patron de lignes systématique de 10 m.



Interpolation des données bathymétriques collectées.



Conclusion

L'élan acquis par le Programme d'hydrographie communautaire au cours des trois premières années se poursuivra en 2025-2026 avec des collectes de données prévues à Rankin Inlet, Kuujjuaq, dans l'Arctique de l'Ouest et autour de l'île de Vancouver, sur la Côte Ouest. L'équipe d'hydrographie communautaire continuera de soutenir les communautés côtières dans la collecte de données bathymétriques cette année, mais la dernière année, 2026-2027, sera consacrée à la clôture du Programme. Nous laisserons ainsi aux communautés côtières un rapport final et des outils qui les aideront à poursuivre de manière autonome la collecte de données bathymétriques au-delà de la fin du Programme. De ce fait, il y aura beaucoup moins de collecte de données lors de la dernière année.

Le SHC organisera cette année le deuxième atelier sur l'hydrographie communautaire. Ces ateliers servent à partager les leçons apprises entre les communautés. Les contributions recueillies seront utilisées pour développer une vision durable de la collecte et de l'utilisation des données bathymétriques par les communautés côtières, au-delà de la fin du Programme, en mars 2027. À ce stade, il reste à déterminer si ce deuxième atelier sera virtuel ou hybride.

Restez à l'écoute!

» Remerciements

Cette année, nous avons consolidé ainsi que développé des relations de travail avec de nombreuses personnes issues de communautés, de ministères, d'universités, du secteur privé et d'organismes à but non lucratif. L'équipe d'hydrographie communautaire du Service hydrographique du Canada tient à remercier très chaleureusement.



Par ordre alphabétique, il s'agit de :

- Arqviilit IPCA
- Centre de cartographie des océans côtiers de l'Université du New Hampshire
- Centre Interdisciplinaire de Développement en Cartographie des Océans (CIDCO)
- Comité des chasseurs et des trappeurs de Paulatuk
- Comité des chasseurs et des trappeurs de Tuktoyaktuk
- Communauté de Sanikiluaq
- Conseil de la Première Nation des Innus Essipit
- Corporation Niskamoon
- EOMAP: Earth Observation & Environmental Services
- Garde côtière canadienne, Station d'intervention maritime en Arctique de Rankin Inlet
- Gouvernement de la Nation Cree
- Groupe de cartographie des océans à l'Université du Nouveau-Brunswick
- Institut marin de l'Université Memorial de Terre-Neuve
- Orange Force Marine
- Premières Nations des Ka:yu:'k't'h' / Che:k'tles7et'h
- Première Nation des K'ómoks
- Première Nation des Mamalilikulla
- Première Nation des Tlowitsis
- Première Nation des Wei Wai Kum
- Société des Eiders de l'Arctique / SIKU
- Société du Conseil de Nanwakolas
- Transport Canada, CASM
- Unités auxiliaires de recherche et de sauvetage de la Garde côtière canadienne à Kuujjuaq, Naujaat, Pangnirtung et Salluit

Nous remercions également nos collègues :

- du Secteur des sciences, des écosystèmes et des océans du MPO, à Winnipeg et à Yellowknife ;
- de Ressources naturelles Canada, à Dartmouth ;
- de la Garde côtière canadienne, à Burlington ;
- de la Gendarmerie royale du Canada ;
- de Parcs Canada ;
- Et tous ceux du Service hydrographique du Canada, à travers le pays.

Crédits de la dernière page (intérieur) : Les images proviennent de l'équipe d'hydrographie communautaire

Haut : Joel McDonald et Angus Green, Paulatuk, T.N.-O.; Milieu-gauche : Brent Falkins (SHC) et Waylon Green (PHTC) à bord de la vedette de recherche et sauvetage du FV Frosti; Milieu-centre : Ulukhaktok, T.N.-O.; Milieu-droite : Angus Green (PHTC) à bord de la vedette de recherche et sauvetage du FV Frosti; Bas : Centre Qikiqtait, Sanikiluaq, Nt. Ce centre de recherche a servi de base d'opération à l'équipe d'hydrographie communautaire.



Pêches et Océans
Canada

Fisheries and Oceans
Canada

Canada 