

Rapport canadien à l'industrie sur  
les sciences halieutiques et aquatiques 232

1995

**Pêcherie du homard dans le sud du golfe du Saint-Laurent**  
**Feuilles sommaires pour 1994**

M. Lanteigne et P. Mallet

Fisheries & Oceans Canada  
Ottawa

APR - 1 2008

Pêches et Océans Canada  
Ottawa Bibliothèque

Direction des Sciences, Région des Maritimes  
Ministère des Pêches et des Océans  
Centre des Pêches de Golfe  
C.P. 5030  
Moncton, Nouveau-Brunswick  
E1C 9B6

*Imprimé sur du  
papier recyclé*



*Printed on  
recycled paper*

© Ministre des Approvisionnements et Services Canada 1995  
Cat. No. Fs 97-14/232F ISSN 0704-3708

On devra citer la publication comme suit:

Lanteigne, M. et P. Mallet. 1995. Pêcherie du homard dans le sud du golfe du Saint-Laurent - Feuilles sommaires pour 1994. Rapp. can. ind. sci. halieut. aquat. 232.; 14 p.

This publication is also available in english.

**Table des matières**

Résumé .....	iv
Abstract .....	iv
Introduction .....	1
Matériel et méthodes .....	1
Références .....	1
Feuilles sommaires sur la pêche de homard. Région du Golfe - 1994 .....	3
Annexe I. Captures de homard et valeurs débarquées de 1968 à 1994 .....	11

### Résumé

Un aperçu de la pêcherie du homard dans le sud du golfe du Saint-Laurent en 1994 est présenté dans un format de feuillets sommaires informatifs. Ces feuilles sommaires sur la pêche du homard sont produites et mises à jour annuellement depuis 1992. Les principales caractéristiques ainsi que l'état de la pêcherie sont présentées pour les pêcheries de homard dans chacune des cinq zones de pêche composant la région sud du Golfe du Saint-Laurent. Chaque feuille sommaire est indépendante en soit. Ce format a été adopté afin de faciliter la reproduction et la distribution des textes du document. Des statistiques de pêche plus détaillées sur les quantités et valeurs débarquées des différentes catégories (tailles du homard) sont aussi présentées.

Mots-clés: Homard, *Homarus americanus*, pêche du homard, Golfe du Saint-Laurent, captures

### Abstract

An overview of the lobster fishery in the southern Gulf of St-Lawrence in 1994 is presented in a summary sheet format. These fishery summary sheets are updated and edited annually since 1992. The important characteristics and the state of the fishery are presented for the lobster fisheries in each of the five lobster fishing areas making up the southern Gulf of St. Lawrence. Each summary sheet can be used as a stand alone document. This format was adopted to facilitate reproduction and distribution of the information presented. Detailed fishery statistics on landed quantities and values by categories (lobster sizes) are also presented.

Key words: Lobster, *Homarus americanus*, lobster fishery, Gulf of St. Lawrence, catches

## Introduction

Parmi les nombreuses espèces marines exploitées le long de la côte est du Canada, le homard (*Homarus americanus*) vient en première place pour la valeur débarquée. Cette pêcherie constitue la source de revenu principale pour des milliers de pêcheurs des provinces du Nouveau-Brunswick, de la Nouvelle-Écosse, de l'Île-du-Prince-Édouard et de Terre-Neuve.

Dans le secteur sud du golfe du Saint-Laurent, cette ressource est gérée en cinq (5) unités géographiques ou zones de pêche du homard (ZPH, figure 1). Ces zones sont administrées comme des entités indépendantes pour ce qui est de la situation socio-économique des communautés impliquées et dans certains cas comme des entités ayant des populations de homard avec des particularités biologiques différentes. Ainsi, il existe présentement deux périodes de pêche principales; une saison de printemps et une saison de fin-été/automne. De plus, les zones sont caractérisées par des nombres limites de casiers par pêcheur différents et, depuis 1987, différentes tailles minimales de capture.

Ce document est une collection de feuilles sommaires décrivant la pêcherie du homard dans le secteur sud du golfe du Saint-Laurent. Les feuilles sommaires sont mises à jour et produites annuellement depuis 1992. Les caractéristiques principales et l'état de la pêcherie du homard en 1994 sont présentés pour chaque zone de pêche du homard ainsi que pour l'ensemble du sud du golfe. Ce format a été adopté afin de faciliter la reproduction et la distribution des textes du document.

L'annexe I présent des statistiques plus détaillées sur les captures et les valeurs au débarquement pour les différentes catégories de tailles de homard.

## Matériel et méthodes

Les feuilles sommaires ont été produites à partir des statistiques officielles de pêche fournies par la direction de la Coordination des Programmes et des Services Économiques, Section des Statistiques. Ceci n'exclut pas la possibilité que les données présentées puissent différer des statistiques présentées dans d'autres documents. Ces différences peuvent être le résultat d'approximations lors de la compilation des données, de perte de précision lors de la transformation des mesures impériales à métriques et/ou le regroupement des données de districts statistiques ne correspondant pas exactement aux ZPH.

Il est important de mentionner que les statistiques de pêche pour 1994 sont préliminaires puisque prélevées des rapports statistiques compilés le 26 juillet 1995. Cependant, bien que préliminaires, les statistiques de pêche présentées dans les feuilles sommaires sont considérées complètes à 95%.

Une description détaillée des procédures de compilation des statistiques de pêche a été présentée par Lanteigne *et al.* (1994) dans la série précédente de feuilles sommaires. Des différences peuvent être observées entre les statistiques de pêche présentées dans les présentes feuilles sommaires et celles de l'année précédente. Comme indiqué dans les feuilles de 1993, les débarquements de l'année en cours étaient préliminaires et ont été corrigés dans les feuilles sommaires de 1994. Les changements sont mineurs et n'ont pas changé les tendances présentées dans les feuilles de 1993.

## Références

Lanteigne, M., P. Mallet, W. Landsburg et G. Robichaud. 1994. Pêcherie du homard dans le sud du golfe du Saint-Laurent - Feuilles sommaires pour 1993. Rapp. can. ind. sci. halieut. aquat., 223 : 18p.

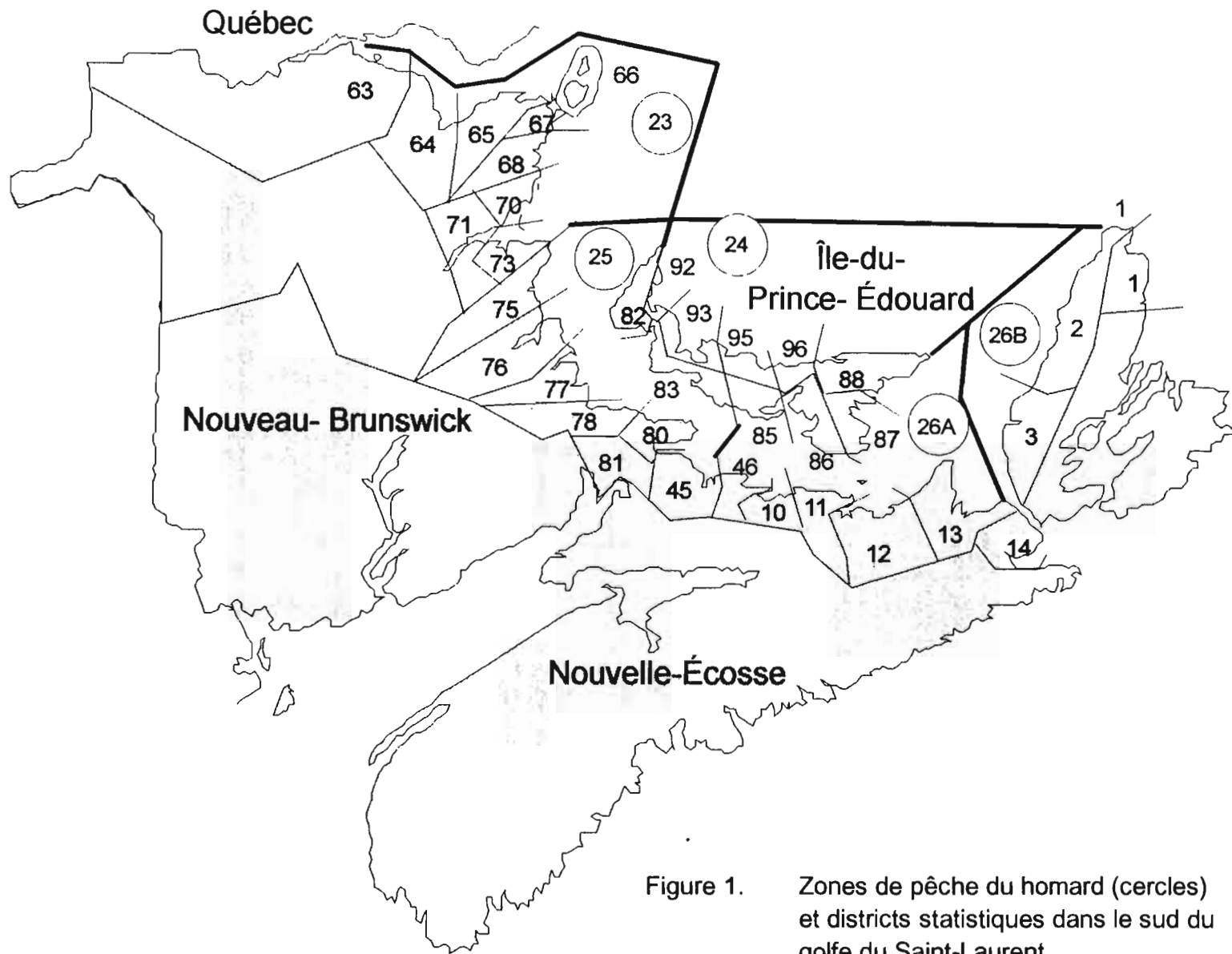


Figure 1. Zones de pêche du homard (cercles) et districts statistiques dans le sud du golfe du Saint-Laurent.

Feuilles sommaires sur la pêcherie du homard  
Région du Golfe - 1994

- 1 - Sud du golfe du Saint-Laurent
- 2 - Zone de pêche du homard 23
- 3 - Zone de pêche du homard 24
- 4 - Zone de pêche du homard 25
- 5 - Zone de pêche du homard 25A
- 6 - Zone de pêche du homard 26B

Note: Les statistiques de pêche pour 1994 sont préliminaires (prélevées des rapports compilés le 26 juillet 1995). L'information concernant les tailles minimales de capture, les nombres de permis de pêche, les nombres limites de casiers et les périodes de pêche sont spécifiques à l'année 1994 et peuvent différer légèrement des années précédentes.



# Feuille sommaire sur la pêcherie du homard Région du Golfe - 1994 Sud du golfe du Saint-Laurent



**Tailles minimales:** 63.5mm (2 1/2 pouces) in ZPH 24  
65.1mm (2 9/16 pouces) in ZPH 26A  
66.7mm (2 5/8 pouces) in ZPH 23, 25  
70.0mm (2 3/4 pouces) in ZPH 26B

**Nombre de permis:** 3,203 (catégorie A), 107 (catégorie B)  
8 (partenariat)  
ZPH = zone de pêche du homard

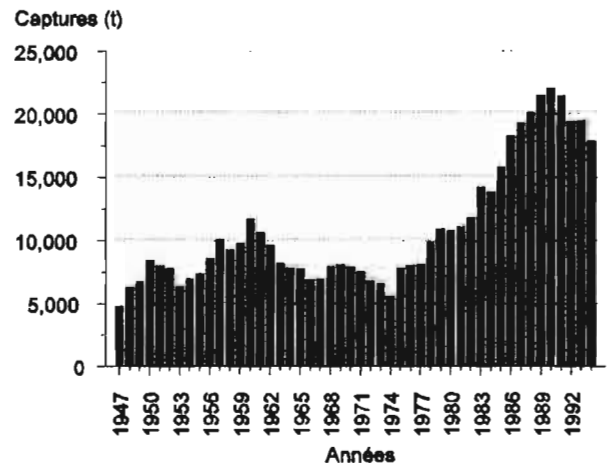
**Tableau récapitulatif**

\* préliminaire (26 juillet, 1995)

\*\* les captures pour la catégorie "taille non spécifiée" ont été ajoutés à la catégorie "de conserve"

Années	1984	1985	1986	1987	1988	1989	1990	1991	1992	1993	1994*
Captures de conserve (t)**	10396	12284	14062	14691	15417	16348	17162	16258	14915	14871	13993
Captures de table (t)	3438	3535	4193	4597	4739	5181	4901	5193	4529	4588	3871
<b>Captures totales (t)</b>	<b>13834</b>	<b>15819</b>	<b>18255</b>	<b>19288</b>	<b>20156</b>	<b>21529</b>	<b>22063</b>	<b>21451</b>	<b>19444</b>	<b>19459</b>	<b>17864</b>

**Captures:** Les captures de homard dans le sud du golfe du Saint-Laurent ont connu une hausse importante depuis 1974, passant de 5 211t à un sommet de 22 063t en 1990. Des hausses ont été observées dans toutes les ZPH avec quelques variations en ce qui concerne la meilleure année. Les débarquements de 1994 (17 864t) semblent indiquer une continuation de la baisse des captures depuis 1991. La valeur débarquée pour 1994 a été de \$137,1 millions.



**Données et évaluations:** Les évaluations annuelles de la pêcherie sont basées sur les données prélevées lors de programmes d'échantillonnage en mer, de pêcheurs-repères et d'échantillonnage au port. Les programmes d'échantillonnages en mer et au port sont effectués à partir de navires de pêche commerciaux provenant de communautés sélectionnées. L'échantillonnage permet d'obtenir des distributions de fréquence de taille, l'abondance des femelles porteuses d'oeufs, les stades de développement des oeufs et des données sur le cycle de mue. Le programme du pêcheur-repère permet d'obtenir de l'information sur les fluctuations saisonnières et annuelles des prises par unité d'effort (PUE). Présentement, aucune évaluation quantitative des populations n'est effectuée.

**État de la pêcherie:** Les captures réalisées à la fin des années quatre-vingts et au début des années quatre-vingt-dix ont été les plus élevées en trente ans et ressemblent aux captures enregistrées au début du siècle. Cependant, les captures ont diminué légèrement depuis 1991. Des diminutions d'environ 3% entre 1990 et 1991, 9% entre 1991 et 1992, 8% entre 1993 et 1994 ont été enregistrées.

**Mesures de gestion prises au cours des années précédentes:** Des programmes d'augmentation de la taille minimale de la carapace ont été mis en place en 1987 dans la ZPH 26B, en 1990 dans la ZPH 23 et 25, et en 1991 dans la ZPH 26A. Il n'y a pas eu de changements dans la ZPH 24.

**Recommandations et commentaires:** Un programme de pêcheur repères (remise volontaire de journaux de bord) mis sur pied en 1993 a été étendu afin de mieux couvrir l'ensemble des zones de pêche du homard de la Région du Golfe.



# Feuille sommaire sur la pêcherie du homard Région du Golfe - 1994

## Zone de pêche du homard (ZPH) 23



<b>Taille minimale:</b>	66,7 mm (2 5/8 pouces)
<b>Nombre de permis:</b>	712 (catégorie A), 50 (catégorie B) 2 (partenariat)
<b>Limite de casiers:</b>	375
<b>Période de pêche:</b>	5 mai - 6 juillet

**Tableau récapitulatif**

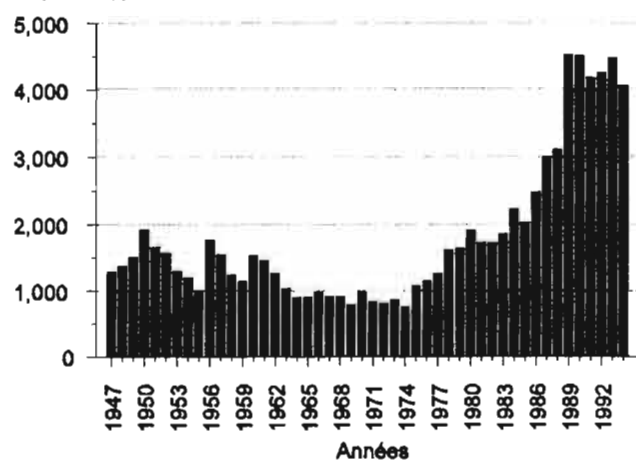
\* préliminaire (26 juillet, 1995) \*\* les captures pour la catégorie "taille non spécifiée" ont été ajoutés à la catégorie "de conserve"

Années	1984	1985	1986	1987	1988	1989	1990	1991	1992	1993	1994*
Captures de conserve (t)**	1589	1504	1799	2222	2423	3288	3426	3152	3245	3464	3048
Captures de table (t)	641	522	679	787	691	1240	1082	1034	1012	1022	1030
<b>Captures totales (t)</b>	<b>2230</b>	<b>2026</b>	<b>2478</b>	<b>3009</b>	<b>3114</b>	<b>4528</b>	<b>4508</b>	<b>4186</b>	<b>4257</b>	<b>4486</b>	<b>4078</b>

**Captures:** Les captures commerciales dans la ZPH 23 ont connu une hausse importante depuis 1975, passant de 1 077t à un sommet de 4 528t en 1989. Les captures de 4 078t en 1994 (valeur débarquée de \$29,6 millions) présentent une réduction de 10% par rapport à 1989. Dans son ensemble, les captures sont toujours très bonnes si on considère les débarquements de 759t enregistrés en 1974.

**Données et évaluations:** Les évaluations annuelles de la pêcherie sont basées sur les données prélevées lors de programmes d'échantillonnage en mer, de pêcheurs-repères et d'échantillonnage au port. Les programmes d'échantillonnages en mer et au port sont effectués à partir de navires de pêche commerciaux provenant de communautés sélectionnées. L'échantillonnage permet d'obtenir des distributions de fréquence de taille, l'abondance des femelles porteuses d'œufs, les stades de développement des œufs et des données sur le cycle de mue. Le programme du pêcheur-repère permet d'obtenir de l'information sur les fluctuations saisonnières et annuelles des prises par unité d'effort (PUE). Présentement, aucune évaluation quantitative des populations n'est effectuée.

**Captures (t)**



**État de la pêcherie:** Les captures réalisées durant les années quatre-vingt-dix sont les plus élevées en 100 ans de pêche. De 1989 à 1993, les captures se sont maintenues, ne diminuant que de 1%. Les captures de 1994 ont diminuées de 9% par rapport à 1993.

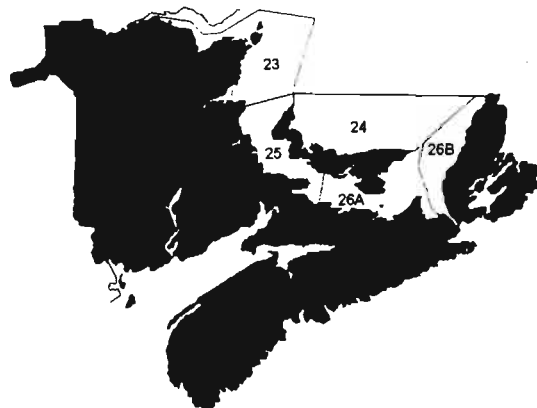
**Mesures de gestion prises au cours des années précédentes:** La taille minimale du homard a été augmentée de 63,5mm à 65,1mm en 1990 et à 66,7mm en 1991. Un gel sur le programme d'augmentation de la taille a été imposé en 1992.

**Recommandations et commentaires:** Un programme de pêcheur repères (remise volontaire de journaux de bord) mis sur pied en 1993 a été étendu afin de mieux couvrir l'ensemble des zones de pêche du homard de la Région du Golfe.



# Feuille sommaire sur la pêcherie du homard Région du Golfe - 1994

## Zone de pêche du homard (ZPH) 24



- Taille minimale:** 63,5 mm (2 1/2 pouces)
- Nombre de permis:** 631 (catégorie A), 5 (catégorie B)  
2 (partenariat)
- Limite de casiers:** 300
- Période de pêche:** 30 avril - 30 juin

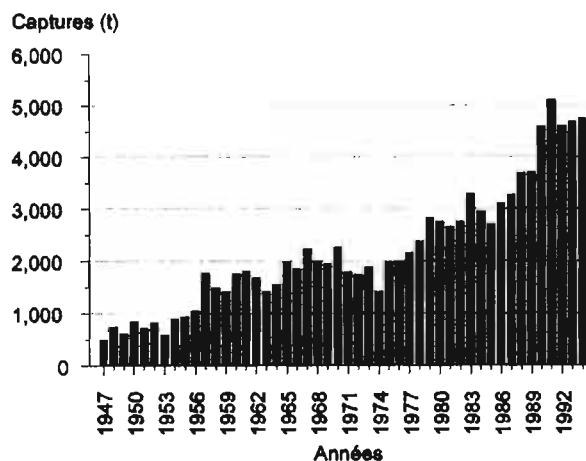
**Tableau récapitulatif**

\* préliminaire (26 juillet, 1995) \*\* les captures pour la catégorie "taille non spécifiée" ont été ajoutés à la catégorie "de conserve"

Années	1984	1985	1986	1987	1988	1989	1990	1991	1992	1993	1994*
Capture de conserve (t)**	2288	2237	2659	2790	3152	3262	4184	4486	4081	4176	4201
Captures de table (t)	667	464	455	488	546	448	407	623	524	556	561
<b>Captures totales (t)</b>	<b>2955</b>	<b>2701</b>	<b>3114</b>	<b>3278</b>	<b>3698</b>	<b>3710</b>	<b>4591</b>	<b>5109</b>	<b>4605</b>	<b>4732</b>	<b>4762</b>

**Captures:** Les captures commerciales dans la ZPH 23 ont connu une hausse importante depuis 1979, passant de 2 825t à un sommet de 5 109t en 1991. Les captures ont été de 4 762t en 1994 (valeur débarquée de \$35,3 millions).

**Données et évaluations:** Les évaluations annuelles de la pêcherie sont basées sur les données prélevées lors de programmes d'échantillonnage en mer, de pêcheurs-repères et d'échantillonnage au port. Les programmes d'échantillonnages en mer et au port sont effectués à partir de navires de pêche commerciaux provenant de communautés sélectionnées. L'échantillonnage permet d'obtenir des distributions de fréquence de taille, l'abondance des femelles porteuses d'oeufs, les stades de développement des oeufs et des données sur le cycle de mue. Le programme du pêcheur-repère permet d'obtenir de l'information sur les fluctuations saisonnières et annuelles des prises par unité d'effort (PUE). Présentement, aucune évaluation quantitative des populations n'est effectuée.



**État de la pêcherie:** Les captures réalisées durant les années quatre-vingt-dix sont les plus élevées en 45 ans de pêche. En 1992, 1993 et 1994, les captures se sont maintenues à 4 605t, 4 732t et 4 762t respectivement.

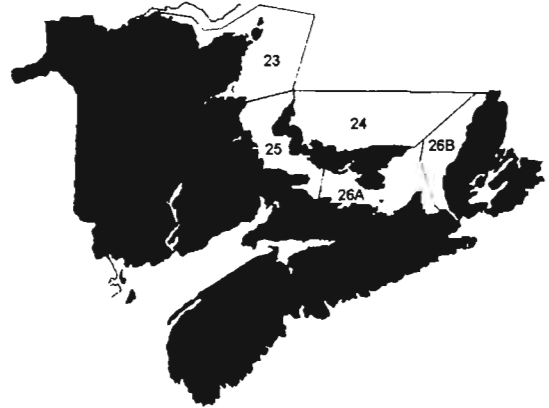
**Mesures de gestion prises au cours des années précédentes:** Aucune modification des mesures de gestion au cours des dernières années. La taille minimale de capture a été maintenue à 63,5mm.

**Recommandations et commentaires:** Un programme de pêcheur repères (remise volontaire de journaux de bord) mis sur pied en 1993 a été étendu afin de mieux couvrir l'ensemble des zones de pêche du homard de la Région du Golfe.



# Feuille sommaire sur la pêcherie du homard Région du Golfe - 1994

## Zone de pêche du homard (ZPH) 25



**Taille minimale:** 66,7 mm (2 5/8 pouces)

**Nombre de permis:** 865 (catégorie A), 21 (catégorie B)  
1 (partenariat)

**Limite de casiers:** 250

**Période de pêche:** 10 août - 11 octobre

**Tableau récapitulatif**

\* préliminaire (26 juillet, 1995)      \*\* les captures pour la catégorie "taille non spécifiée" ont été ajoutés à la catégorie "de conserve"

Années	1984	1985	1986	1987	1988	1989	1990	1991	1992	1993	1994*
Captures de conserver (t)**	3731	5238	4821	4616	4377	4663	4227	3755	3618	3312	3618
Captures de table (t)	638	992	982	1142	1086	1214	1093	1015	960	788	826
<b>Captures totales (t)</b>	<b>4369</b>	<b>6230</b>	<b>5803</b>	<b>5758</b>	<b>5463</b>	<b>5877</b>	<b>5320</b>	<b>4770</b>	<b>4578</b>	<b>4100</b>	<b>4444</b>

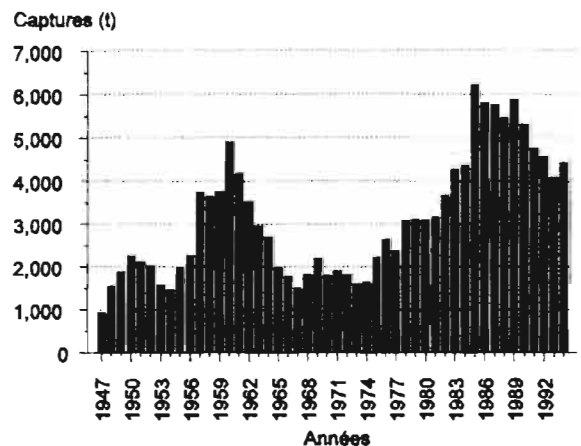
**Captures:** Les captures commerciales de homard étaient à la hausse depuis 1973, passant de 1609 t à un sommet de 6230 t en 1985. Par la suite, les captures ont connu une baisse continue. En 1994, les captures ont été de 4 444t (valeur débarquée de \$35,0 millions), représentant une légère augmentation (8%) par rapport aux captures de 1993 (4 100t).

**Données et évaluations:** Les évaluations annuelles de la pêcherie sont basées sur les données prélevées lors de programmes d'échantillonnage en mer, de pêcheurs-repères et d'échantillonnage au port. Les programmes d'échantillonnages en mer et au port sont effectués à partir de navires de pêche commerciaux provenant de communautés sélectionnées. L'échantillonnage permet d'obtenir des distributions de fréquence de taille, l'abondance des femelles porteuses d'oeufs, les stades de développement des oeufs et des données sur le cycle de mue. Le programme du pêcheur-repère permet d'obtenir de l'information sur les fluctuations saisonnières et annuelles des prises par unité d'effort (PUE). Présentement, aucune évaluation quantitative des populations n'est effectuée.

**État de la pêcherie:** Les captures réalisées au cours des années quatre-vingt étaient les plus élevées en 30 ans. La baisse observée depuis 1986 demeure sans explication mais est assez similaire à celle observée au début des années soixante. Les débarquements ont diminués de 10% entre 1990 et 1991, de 4% entre 1991 et 1992, et de 10% entre 1992 et 1993. Les captures ont augmenté de 8% entre 1993 et 1994. Historiquement, les captures dans la partie centrale du détroit de Northumberland sont moins stables que celles observées dans les autres zones de pêche.

**Mesures de gestion prises au cours des années précédentes:** La taille minimale du homard a été augmentée à 63,5 mm à 65,1mm en 1990 et à 66,7mm en 1991. Un gel sur le programme d'augmentation de la taille du homard a été imposé en 1992.

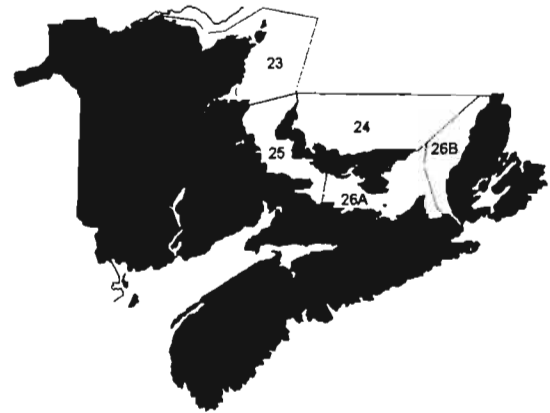
**Recommandations et commentaires:** Un programme de pêcheur repères (remise volontaire de journaux de bord) mis sur pied en 1993 a été étendu afin de mieux couvrir l'ensemble des zones de pêche du homard de la Région du Golfe.





# Feuille sommaire sur la pêcherie du homard Région du Golfe - 1994

## Zone de pêche du homard (ZPH) 26A



- Taille minimale:** 65,1 mm (2 9/16 pouces)
- Nombre de permis:** 754 (catégorie A), 18 (catégorie B)  
2 (partenariat)
- Limite de casiers:** 300
- Période de pêche:** 30 avril - 30 juin

**Tableau récapitulatif**

\* préliminaire (26 juillet, 1995)

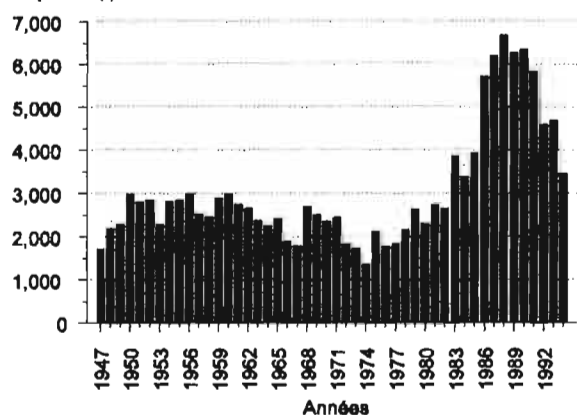
\*\* les captures pour la catégorie "taille non spécifiée" ont été ajoutés à la catégorie "de conserve"

Années	1984	1985	1986	1987	1988	1989	1990	1991	1992	1993	1994*
Captures de conserve (t)**	2138	2558	3871	4234	4524	4236	4344	3743	2969	2927	2326
Captures de table (t)	1258	1369	1855	1960	2167	2048	2019	2101	1625	1759	1144
<b>Captures totales (t)</b>	<b>3396</b>	<b>3927</b>	<b>5726</b>	<b>6194</b>	<b>6691</b>	<b>6284</b>	<b>6363</b>	<b>5844</b>	<b>4594</b>	<b>4686</b>	<b>3470</b>

**Captures:** Les captures commerciales de homard étaient à la hausse depuis 1976, passant de 1 183t à un sommet de 6 691t en 1988. Par la suite, les captures ont connu une baisse continue. Des captures préliminaires de 3 469t (valeur débarquée de \$28.5 millions) en 1994 présentent une diminution de 26% par rapport aux captures de 1993 (4 686t).

**Données et évaluations:** Les évaluations annuelles de la pêcherie sont basées sur les données prélevées lors de programmes d'échantillonnage en mer, de pêcheurs-repères et d'échantillonnage au port. Les programmes d'échantillonnages en mer et au port sont effectués à partir de navires de pêche commerciaux provenant de communautés sélectionnées. L'échantillonnage permet d'obtenir des distributions de fréquence de taille, l'abondance des femelles porteuses d'oeufs, les stades de développement des oeufs et des données sur le cycle de mue. Le programme du pêcheur-repère permet d'obtenir de l'information sur les fluctuations saisonnières et annuelles des prises par unité d'effort (PUE). Présentement, aucune évaluation quantitative des populations n'est effectuée.

Captures (t)



**État de la pêcherie:** La baisse maintenue des captures enregistrée depuis 1988 n'est pas complètement comprise. Les captures de 1994 représentent une chute de 48% par rapport aux captures record de 1988 et sont similaires à celles enregistrées en 1984.

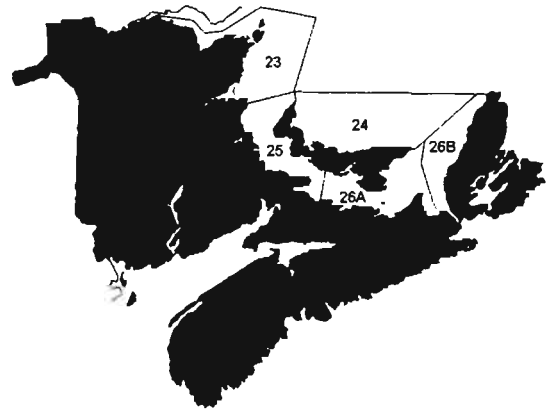
**Mesures de gestion prises au cours des années précédentes:** La taille minimale du homard a été augmentée à 63,5 mm à 65,1 mm en 1991. Un gel sur le programme d'augmentation de la taille du homard a été imposé en 1992.

**Recommandations et commentaires:** Un programme de pêcheur repères (remise volontaire de journaux de bord) mis sur pied en 1993 a été étendu afin de mieux couvrir l'ensemble des zones de pêche du homard de la Région du Golfe.



# Feuille sommaire sur la pêcherie du homard Région du Golfe - 1994

## Zone de pêche du homard (ZPH) 26B



**Taille minimale:** 70,0 mm (2 3/4 pouces)

**Nombre de permis:** 241 (catégorie A), 13 (catégorie B)  
1 (partenariat)

**Limite de casiers:** 300

**Période de pêche:** 30 avril - 30 juin

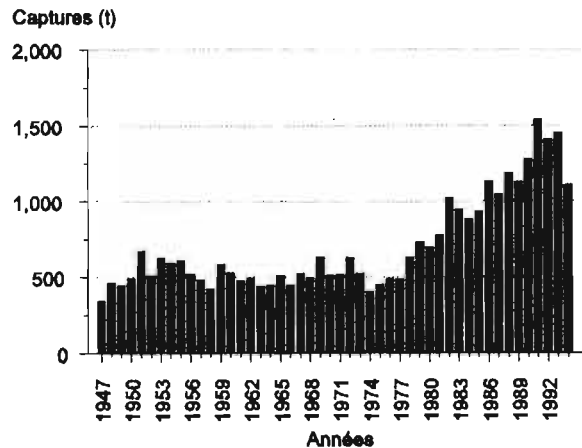
**Tableau récapitulatif**

\* préliminaire (26 juillet, 1995)    \*\* les captures pour la catégorie "taille non spécifiée" ont été ajoutés à la catégorie "de conserve"

Années	1984	1985	1986	1987	1988	1989	1990	1991	1992	1993	1994*
Captures de conserve (t)**	649	747	912	828	941	899	981	1122	1002	992	800
Captures de table (t)	234	188	222	220	249	231	300	421	409	463	310
<b>Captures totales (t)</b>	<b>883</b>	<b>935</b>	<b>1134</b>	<b>1048</b>	<b>1190</b>	<b>1130</b>	<b>1281</b>	<b>1543</b>	<b>1411</b>	<b>1455</b>	<b>1110</b>

**Captures:** Les captures commerciales de homard étaient à la hausse depuis 1977, passant de 482 t à un maximum de 1543 t en 1991. Des captures de 1 110t (valeur débarquée de \$8.8 millions) en 1994 présentent une diminution de 23,7% par rapport aux captures de 1993 (1 455t).

**Données et évaluations:** Les évaluations annuelles de la pêcherie sont basées sur les données prélevées lors de programmes d'échantillonnage en mer, de pêcheurs-repères et d'échantillonnage au port. Les programmes d'échantillonnages en mer et au port sont effectués à partir de navires de pêche commerciaux provenant de communautés sélectionnées. L'échantillonnage permet d'obtenir des distributions de fréquence de taille, l'abondance des femelles porteuses d'oeufs, les stades de développement des oeufs et des données sur le cycle de mue. Le programme du pêcheur-repère permet d'obtenir de l'information sur les fluctuations saisonnières et annuelles des prises par unité d'effort (PUE). Présentement, aucune évaluation quantitative des populations n'est effectuée.



**État de la pêcherie:** Les captures réalisées à la fin des années quatre-vingt et début quatre-vingt dix ont été les plus élevés en 45 ans. La diminution des captures de 1993 à 1994 est assez similaire à celle observée dans la ZPH 26A.

**Mesures de gestion prises au cours des années précédentes:** La taille minimale du homard à été augmentée à 63,5 mm à 65,1mm en 1987, à 66,7mm en 1988, à 68,3mm en 1989 et à 70,0mm en 1990. La hausse de taille effectuée en 1990 correspond à la dernière hausse prévue au programme d'augmentation de la taille minimale de capture.

**Recommandations et commentaires:** Un programme de pêcheur repères (remise volontaire de journaux de bord) mis sur pied en 1993 a été étendu afin de mieux couvrir l'ensemble des zones de pêche du homard de la Région du Golfe.



Annexe

Annexe I. Captures de homard (t) et valeurs débarquées par zone de pêche du homard, A: pour toutes les catégories de taille combinées de 1968 à 1983, B: par catégorie de taille de 1984 à 1994

Note: Les captures de "taille non spécifiée" représentent les débarquements de homard pour lesquels la catégorie de taille n'est pas indiquée sur le récépissé d'achat émis par un acheteur officiel. À partir d'observation sur le terrain, la majorité des débarquements de taille non spécifiée peuvent être ajoutés à la catégorie des "homards de conserve".

Les statistiques de pêche pour 1994 sont préliminaires (prélevées des rapports compilés le 26 juillet 1995).

Annexe I. Captures de homard (t) et valeurs débarquées par zone de pêche du homard, A: pour toutes les catégories de taille combinées de 1968 à 1983, B: par catégorie de taille de 1984 à 1994.

A: Captures de homard (t) pour toutes les catégories (de conserve, de table, de taille non spécifiée), de 1968 à 1983.

Années	Total toutes les ZPH	Zones de pêche du homard (ZPH)				
		23	24	25	26A	26B
1968	7 935.7	912.8	2 000.6	1 828.5	2 698.6	495.2
1969	8 086.6	791.2	1 954.8	2 195.4	2 516.4	628.7
1970	7 925.8	973.5	2 265.6	1 808.8	2 364.3	513.6
1971	7 529.7	835.8	1 797.1	1 919.2	2 458.4	519.1
1972	6 844.0	810.8	1 743.9	1 822.9	1 837.3	629.1
1973	6 633.0	868.4	1 890.1	1 609.2	1 739.7	525.5
1974	5 594.4	758.5	1 418.8	1 642.9	1 368.5	405.6
1975	7 868.2	1 076.9	1 978.9	2 235.2	2 123.7	453.4
1976	8 062.4	1 156.5	1 984.3	2 653.2	1 776.8	491.4
1977	8 112.0	1 256.1	2 157.2	2 371.9	1 840.2	486.5
1978	9 889.5	1 612.1	2 382.2	3 098.7	2 164.5	631.9
1979	10 933.2	1 639.8	2 824.9	3 109.1	2 626.1	733.4
1980	10 780.3	1 917.4	2 755.4	3 099.1	2 308.3	700.2
1981	11 096.4	1 732.0	2 656.6	3 169.5	2 758.5	779.7
1982	11 845.1	1 730.2	2 753.7	3 675.9	2 662.7	1 022.5
1983	14 248.6	1 864.2	3 280.8	4 290.6	3 865.0	948.0

A: Valeurs débarquées (\$) de homard pour toutes les catégories (de conserve, de table, de taille non spécifiée), de 1968 à 1983.

Années	Total toutes les ZPH	Zones de pêche du homard (ZPH)				
		23	24	25	26A	26B
1968	10 830 170	1 184 768	2 501 384	2 804 457	3 705 809	633 752
1969	11 928 758	1 126 698	2 633 800	3 812 240	3 707 057	648 963
1970	12 650 294	1 643 243	3 497 979	2 793 409	3 892 690	822 973
1971	12 208 863	1 392 047	2 741 333	3 157 265	4 081 489	836 729
1972	13 244 056	1 620 546	3 116 439	3 348 498	3 911 464	1 247 109
1973	14 087 659	1 661 388	3 812 310	3 756 254	3 799 266	1 058 441
1974	12 711 664	1 866 717	3 149 437	3 612 596	3 195 841	887 073
1975	17 047 396	2 438 222	4 035 736	4 853 471	4 756 814	963 153
1976	17 540 009	2 733 860	4 254 282	5 135 114	4 316 868	1 099 885
1977	20 403 073	3 271 680	5 168 795	6 122 053	4 662 571	1 177 974
1978	32 834 884	5 379 037	7 800 999	10 183 875	7 366 561	2 104 412
1979	37 111 051	5 904 100	9 559 226	9 797 996	9 269 673	2 580 056
1980	32 929 810	5 923 868	7 808 924	9 645 567	7 263 045	2 288 406
1981	38 242 188	6 229 403	9 058 036	9 932 049	10 179 676	2 843 024
1982	49 811 267	7 140 472	11 145 875	16 147 810	11 320 174	4 056 936
1983	59 721 585	8 575 464	13 846 161	15 841 604	17 291 703	4 166 653

## Annexe I. Suite

## B: Captures de homard (t) pour la catégorie de conserve ("canner"), de 1984 à 1994.

Années	Total toutes les ZPH	Zones de pêche du homard (ZPH)				
		23	24	25	26A	26B
1984	10 264.4	1 526.5	2 285.7	3 714.4	2 136.0	601.7
1985	11 972.6	1 391.8	2 235.9	5 072.2	2 526.2	746.6
1986	13 988.7	1 797.2	2 655.4	4 812.7	3 811.0	912.3
1987	14 688.1	2 222.6	2 789.5	4 615.4	4 232.3	828.3
1988	15 407.9	2 423.0	3 151.1	4 368.1	4 524.5	941.2
1989	16 343.6	3 288.2	3 260.4	4 662.5	4 233.7	898.9
1990	17 137.6	3 424.0	4 179.3	4 217.7	4 335.4	981.2
1991	16 227.3	3 150.3	4 483.5	3 751.3	3 720.0	1 122.2
1992	14 912.9	3 245.4	4 078.8	3 617.8	2 969.5	1 001.5
1993	14 839.9	3 463.0	4 164.1	3 307.6	2 917.6	987.6
1994	13 982.2	3 047.4	4 185.3	3 615.3	2 326.5	797.7

## B: Captures de homard (t) pour la catégorie de table ("market"), de 1984 à 1994.

Années	Total toutes les ZPH	Zones de pêche du homard (ZPH)				
		23	24	25	26A	26B
1984	3 437.8	640.7	666.8	638.2	1 257.7	234.4
1985	3 535.4	521.5	464.4	992.3	1 369.0	188.2
1986	4 193.2	678.7	454.7	982.4	1 855.4	222.0
1987	4 597.6	786.8	488.2	1 142.4	1 960.3	219.9
1988	4 738.9	690.8	545.7	1 086.8	2 166.6	249.0
1989	5 181.6	1 239.9	448.1	1 214.2	2 048.4	231.1
1990	4 901.1	1 082.0	406.6	1 093.0	2 019.5	300.0
1991	5 193.1	1 033.8	622.5	1 015.5	2 100.7	420.6
1992	4 529.0	1 011.7	523.8	959.7	1 624.5	409.2
1993	4 588.0	1 022.5	556.1	787.7	1 758.9	462.8
1994	3 871.1	1 029.1	560.8	825.9	1 144.2	310.3

## B: Captures de homard (t) pour la catégorie de taille non spécifiée, de 1984 à 1994.

Années	Total toutes les ZPH	Zones de pêche du homard (ZPH)				
		23	24	25	26A	26B
1984	132.1	63.2	2.8	16.5	2.6	47.0
1985	310.9	112.6	0.6	165.5	32.1	0.1
1986	72.8	2.3	4.0	7.4	59.1	0.1
1987	1.8		0.6		1.0	0.2
1988	9.3		1.0	8.3		
1989	3.4		1.1		2.2	
1990	24.7	1.7	5.5	9.7	7.9	
1991	31.0	1.8	3.3	2.7	23.2	
1992	2.2		2.2			
1993	30.8	0.9	11.6	4.2	9.9	4.2
1994	11.5	0.2	6.3	2.9		2.1

## Annexe I. Suite

B: Valeurs débarquées (\$) de homard pour la catégorie de conserve ("canner"), de 1984 à 1994.

Années	Total toutes les ZPH	Zones de pêche du homard (ZPH)				
		23	24	25	26A	26B
1984	33 929 087	4 774 903	7 272 565	13 073 018	6 913 690	1 894 911
1985	48 533 845	5 383 636	8 917 263	20 273 201	10 673 178	3 286 567
1986	59 580 875	7 960 712	11 644 686	18 598 698	17 207 773	4 169 006
1987	73 091 811	11 184 899	13 326 729	21 816 755	22 276 724	4 486 704
1988	76 741 348	12 808 504	15 068 651	21 731 671	22 365 276	4 767 246
1989	74 315 611	16 451 597	15 664 344	16 749 482	20 862 010	4 588 179
1990	55 579 869	10 704 815	13 459 816	14 729 271	13 655 139	3 030 827
1991	71 829 616	13 496 695	17 544 096	20 005 316	15 747 019	5 036 490
1992	91 874 723	19 121 583	24 948 951	22 301 332	19 212 350	6 290 508
1993	78 947 477	18 713 030	22 037 272	16 218 888	16 423 549	5 554 738
1994	99 766 808	20 581 213	29 837 948	26 601 584	17 011 132	5 734 931

B: Valeurs débarquées (\$) de homard pour la catégorie de table ("market"), de 1984 à 1994.

Années	Total toutes les ZPH	Zones de pêche du homard (ZPH)				
		23	24	25	26A	26B
1984	18 783 855	3 285 938	3 618 119	3 740 221	6 900 366	1 239 211
1985	22 111 457	3 070 516	2 888 222	5 810 290	9 050 274	1 292 155
1986	25 887 794	4 196 831	2 761 394	5 651 633	11 795 730	1 482 206
1987	32 434 704	5 308 396	3 325 894	7 651 195	14 443 048	1 706 171
1988	31 761 257	4 639 506	3 335 228	8 131 150	13 937 777	1 717 594
1989	30 733 889	7 544 897	2 645 895	6 528 636	12 573 069	1 441 389
1990	24 615 894	5 425 485	1 908 974	5 433 730	10 290 723	1 556 979
1991	32 780 900	6 193 606	3 377 237	7 878 270	12 664 606	2 667 178
1992	35 438 568	7 639 157	4 143 081	7 127 559	13 214 327	3 314 443
1993	35 958 472	7 134 394	4 512 126	6 088 228	14 479 904	3 743 816
1994	37 294 139	8 985 249	5 432 272	8 353 725	11 472 429	3 050 464

B: Valeurs débarquées (\$) de homard pour la catégorie de taille non spécifiée, de 1984 à 1994.

Années	Total toutes les ZPH	Zones de pêche du homard (ZPH)				
		23	24	25	26a	26B
1984	495 738	254 178	9 331	60 689	12 289	159 251
1985	1 468 499	509 576	3 219	795 550	159 586	568
1986	345 789	3 603	17 559	35 988	288 340	299
1987	10 511		3 329		6 166	1 016
1988	49 685	9	5 364	42 338	1 974	
1989	20 048		5 830		14 218	
1990	105 517	8 868	18 448	45 876	32 325	
1991	143 846	8 341	12 665	17 407	105 433	
1992	13 705		13 512		193	
1993	207 311	7 355	61 061	7 614	106 596	24 686
1994	86 493	1 826	44 263	25 362	33	15 009